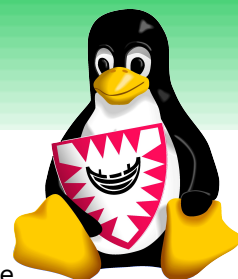


Kieler Linux und Open Source Tage



Musterbüro 2009

Das Musterbüro ist eine Zusammenstellung von Software, die den Büroalltag mit Linux und weiterer OpenSource-Software ermöglicht. An insgesamt vier Arbeitsplätzen steht diese beispielhafte Auswahl von Büroanwendungen unter Linux zum Ausprobieren und Kennenlernen bereit.

Exemplarisch werden für verschiedene Bürotätigkeiten Programme vorgestellt, die zur Bewältigung dieser Aufgaben verwendet werden können. Das Musterbüro zeigt, daß mit Linux und OpenSource die Arbeiten innerhalb eines Büros – und darüber hinausgehende Arbeiten – ebenso leicht wie mit kommerzieller Software erledigt werden können.

Die Softwareauswahl des Musterbüros beginnt mit "traditioneller" Textverarbeitung, Tabellenkalkulation und Präsentationsgrafik (OpenOffice.org) und geht über Werkzeuge für WWW und E-Mail (Firefox (Iceweasel) und Thunderbird (Icedove)) bis hin zu fortschrittlichen Werkzeugen aus den Bereichen digitale Bildbearbeitung (gimp), Finanzbuchhaltung und Online-Banking (gnuChash).

Der Multimediabereich wird durch die Medienwiedergabe Kaffeine sowie durch die Musikverwaltung AmaroK repräsentiert.

Die Anwendungen im Überblick

Um Ihnen einen schnellen Überblick zu verschaffen, listen wir hier die Hauptanwendungen auf, die Sie live im Musterbüro erleben oder in der vorinstallierten VM vorfinden.

Betriebssystem und Desktop: Debian/Lenny 5.0 + einige Pakete aus Debian/Squeeze und KDE 4.3.1

Textverarbeitung und Office-Pakete: Abiword und OpenOffice.org

Dateibetrachter: gwenview und Okular

Multimedia: AmaroK, Audacity, Blender, K3b

Internet: Iceweasel (Firefox), Konqueror, Thunderbird, Ekiga, Pidgin und kompoZer

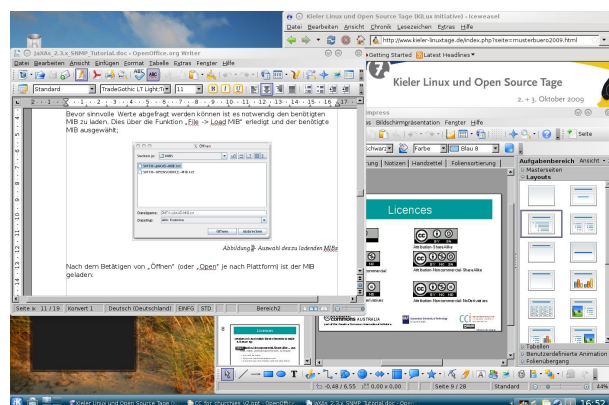
Groupware: Evolution und Kontakt

Grafikanwendungen: Gimp, Inkscape und Skanlite

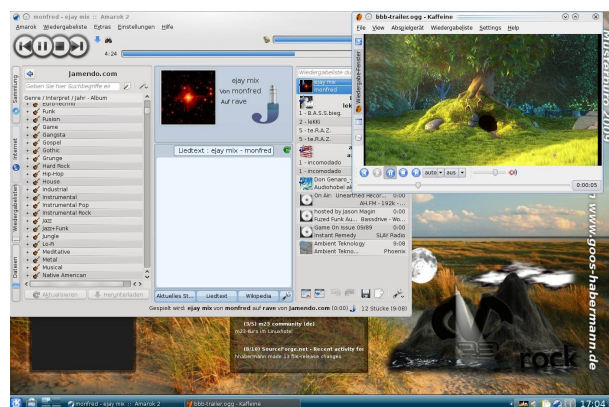
Spiele: Glest, Secret Maryo Chronicles, sowie diverse "kleine" Spiele

Finanzen: GnuCash

Softwareverteilung: Zum Aufsetzen der Musterbüro-Rechner und der virtuellen Maschine wurde die Softwareverteilung m23 (<http://m23.goos-habermann.de>) verwendet.



Büroanwendungen unter Linux



Multimediaanwendungen unter Linux

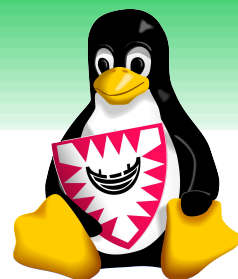
Fragen

Für Fragen zum Musterbüro stehen Ihnen während der Kieler Linuxtage und danach zur Verfügung:

- Hauke Goos-Habermann
 - goos-habermann.de - Dienstleistungen zu m23 und OpenSource
 - hauke@goos-habermann.de
- Felix von Courten
 - www.courten.de Rechts- und IT-Beratung
 - info@ra-courten.de

Das Musterbüro im Internet
www.kielux.de

Kieler Linux und Open Source Tage



Musterbüro 2009

Installation des Musterbüros mit m23

Für die Installation des „Musterbüro 2009“ auf Ihre eigenen Clients benötigen Sie den m23-Server. m23 ist das Softwareverteilungssystem, das bei den Kieler Linuxtagen für das Aufsetzen der Musterbürorechner verwendet wird.

Sollten Sie noch keinen m23-Server installiert haben, so können Sie von der Projektseite (<http://m23.sf.net>)

die **Serverinstallations-CD**

oder

die in VirtualBox **vorinstallierte virtuelle Maschine**

kostenlos herunterladen.

Um mit Ihrem m23-Server ebenfalls „Musterbürorechner“ zu installieren, benötigen Sie ein zusätzliches Softwarepaket auf dem Server.

Installation der Server-Software

Gehen Sie bitte wie folgt vor:

Laden Sie das folgende Debian-Paket auf Ihren m23-Server. Z.B. mit diesem Befehl (schreiben Sie dabei alles in eine Zeile):

```
wget  
http://downloads.sourceforge.net/project/m23/package\_backups/mb2009/m23-mb2009\_0.8.5-100233\_all.deb
```

Wechseln Sie in das Verzeichnis, in dem sich das Debian-Paket befindet und führen Sie als „root“ folgenden Befehl aus:

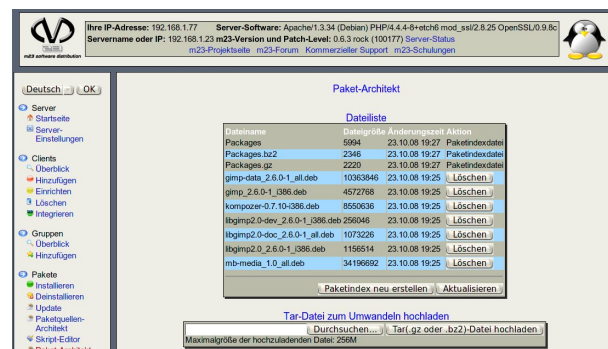
```
dpkg -i m23-mb2009*.deb
```

Hinweis: Das Paket lädt ca. 1,4 GB an Daten aus dem Netz. Dies sind die Pakete, die auf dem m23-Musterbüro-Client installiert werden.

Einrichtung über das Webinterface

Starten Sie nun einen Webbrowser und geben Sie dort die Adresse Ihres m23-Servers ein. Nach dem Einloggen sehen Sie die Administrationsoberfläche, in der alle Einstellungen vorgenommen werden.

Klicken Sie im Menü auf „Paket-Architekt“ und anschließend „Paketindex neu erstellen“. Nun sind die Extra-Pakete für das Musterbüro registriert.



Jetzt können Sie mit Ihrem m23-Server Musterbüro-Clients installieren!

Die Installation des Clients

Gehen Sie für die Installation Ihres Musterbüro-Clients wie im m23-Benutzerhandbuch (<http://m23.sf.net/docs/manual/html/de/index.html>) im Kapitel „Erste Schritte mit dem m23-Server“ beschrieben vor.

Um das Musterbüro zu installieren, nehmen Sie bei „Wählen der Client-Distribution“ die Paketquellenliste „**mb2009**“, als Benutzeroberfläche „**KDE4**“ und bei Paketzusammensetzung ebenfalls „**mb2009**“.

Je nach Internetverbindung und Leistung Ihres Clients haben Sie in 20-60 Minuten einen fertigen Musterbürorechner. Für alle weiteren Clients werden die Softwarepakete vom Server installiert, ein erneutes Herunterladen entfällt somit.

Fragen?

Haben Sie noch Fragen zu m23, dem Musterbüro oder der Installation von m23 in Ihrem Unternehmen?

Zögern Sie nicht und schreiben Sie mir eine eMail (hauke@goos-habermann.de) oder benutzen Sie das Kontaktformular unter

www.goos-habermann.de